

Les Maquis du Bager ont versé leur sang pour protéger leur terre et la liberté.



Maquis du Bager

Le drame du 19 juin 1944
A la ferme ARROUES

NON le Ballast de la Voie ferrée de la Vallée Ne viendra pas de la forêt du Bager

Comme les hommes, les peuples qui oublient leur histoire cessent d'exister!

L'Association qui se nommait L'ADEBSO devient depuis peu L'ACCOB

L'ACCOB pour : L'Association Contre les Carrières d'Oloron et du Bager

Les statuts ont été validés en Assemblée Générale le 04 août 2015

Introduction

Une nouvelle identité de l'Association a vu le jour le 04 Aout 2015 et son but, n'est à aucun cas d'incriminer, de juger les différents acteurs des projets périphériques à la forêt du Bager et de Soeix, mais les sensibiliser au fait qu'il est nécessaire, voir impératif, de protéger notre territoire, notre environnement et notre Histoire.

Nous sommes tout à fait conscients que les activités économiques, sociales et culturelles qui s'exercent sur notre territoire passent par l'amélioration des moyens de communication avec nos amis et voisins espagnols.

Toutefois, la conservation de la diversité biologique de notre espace de vie est très souvent liée à la main de l'homme, spécialement dans l'espace rural et forestier.

Il s'agit donc de promouvoir une gestion concertée et assumée de protection de nos richesses environnementales, par tous les acteurs intervenants sur le territoire.

Rumeurs

La **rumeur** est un phénomène de transmission bien Français à des fins politiques ou destructrices. Elle est bien souvent lancée par le pouvoir à des fins stratégiques.

Nous ne connaissons pas la vérité, nous ne fantasmons pas non plus, mais les seules révélations qui vous seront faites seront étayés de documents « Contractuels ».

La voie ferrée Oloron-Canfranc

L'ancienne voie ferrée Oloron-Canfranc aurait pu devenir un « sentier Découverte ». La richesse de la flore, comme de la faune, ainsi que l'histoire du chemin de fer de cet espace, aurait pu être classé, aujourd'hui, Natura 2000.

Un nouveau destin lui est tracé ! ([Paroles d'Alain Rousset, président du Conseil régional d'Aquitaine](#))

« La ligne « Goya », en référence au peintre Francisco de Goya, né à Saragosse en 1746 et mort à Bordeaux en 1828, est un patrimoine extraordinaire. La prouesse technique et architecturale de nos aînés représente à elle seule un intérêt qui dépasse les frontières de nos deux régions : 21 tunnels, 77 ponts et 3 viaducs en pierres taillées entre Oloron et la frontière, participent à la magie de ce formidable écrin de nature que représente la Vallée d'Aspe.

C'est enfin un projet international qui permettra de relier l'Aquitaine à l'Aragon, et au-delà, la France à l'Espagne et facilitera les échanges européens ».

✓ Le président de la SNCF adhère au projet.

Comme le précise l'édito « d'Alain Autruffe », Directeur régional de RFF Aquitaine Poitou Charentes (Réseau Ferré de France): « *Des travaux en toute sécurité dans le respect du cadre de vie* ».

« *Les équipes de RFF et ses partenaires techniques se mobilisent dès maintenant pour réaliser ces travaux, en toute sécurité, dans les délais requis, en respectant le cadre de vie des habitants des communes et la qualité exceptionnelle des sites naturels traversés.* »



Visite d'Alain Rousset entouré des élus de la région du Béarn et de Guillaume Pépy, président de la SNCF, sur la ligne Pau-Canfranc abandonnée, le 6 mai 2009. © PHOTO GUILLAUME BONNAUD

Zones d'ombres du projet !!!

Nous pouvons adhérer totalement à l'idée que la réouverture de la « Pau-Canfranc » puisse, apporter un souffle nouveau à l'économie locale, bénéficier à l'ensemble du tissu économique et dynamiser l'attraction touristique.

Néanmoins le flou total du cours terme et le manque de transparence de certains dossiers nous interpellent. Depuis quelques temps nous voyons planer sur les crêtes et la forêt du Bager certains « vautours » friands de nos précieuses et belles roches comme **Lherzolite** ou la **Teschénite** et nos beaux arbres centenaires.

La Lherzolite est rare à la surface de la croûte terrestre, car elle provient du **manteau supérieur**, dans la partie de la lithosphère qui est juste sous la croûte continentale. Contexte géologique et structural exceptionnel faisant parti du Patrimoine Géologique Mondial.

La Teschénite est une roche intermédiaire entre les dolérites et certains gabbros. Les principaux minéraux qui composent cette roche verte sont l'analcime ainsi que des yoxènes, des amphiboles et du mica biotite.

La forêt conserve la "mémoire" de l'histoire : Autres témoins des siècles passés, les arbres remarquables des forêts publiques sont eux aussi un patrimoine culturel tout autant que naturel. Monuments vivants de nos forêts, ces grands ancêtres font l'objet d'admiration et d'émotion, sont porteurs de légendes, témoins supposés des grandes heures ou des petites anecdotes de l'histoire.

Comme le disait déjà en 1899, le Directeur des Eaux et Forêts, rédacteur de la première directive qui leur était consacrée : « *De tels arbres font partie de la richesse esthétique de la France. Ils ajoutent à la beauté de ses paysages, ils amènent des visiteurs dans des régions qui sans eux resteraient en dehors de l'itinéraire des touristes. Ils font aimer et apprécier nos forêts.* »



Patrimoine Géologique Mondial



Dutter André (ACCOB) & Savé Jean Paul Géologue / volcanologue

L'ACCOB a interpellé ces « carnaciers du profit ». Ils nous manquent de respect, et nous prennent pour des « Dindons ». Sachez que dans le Béarn, nous avons une tradition : avant de fêter la « Thanksgiving » et de farcir la dinde, nous avons la distribution de marrons.



THANKSGIVING

Jour d'action de grâce, célébré aux États-Unis le quatrième jeudi du mois de novembre pour remercier Dieu de la récolte et de toutes les bonnes choses qui ont pu arriver dans l'année. L'origine de cette fête fédérale remonte à 1621, alors que les **Pilgrims** (colons britanniques) récoltaient leur première moisson. Le dîner familial qui a lieu en cette occasion est traditionnellement composé d'une dinde aux aîlles accompagnée de patates douces et se termine par une tarte au potiron.

La réponse de Guillaume Costanzo (*société GC Conseil*) a été véhiculée par un quotidien local. Cependant, n'est-il pas partisan dans ce dossier ???

GC CONSEIL, société à responsabilité limitée est active depuis 14 ans.

Établie à GRENOBLE (38000), elle est spécialisée dans le secteur d'activité de l'ingénierie, études techniques. Son effectif est compris **entre 3 et 5 salariés**.

Sur l'année **2014** elle réalise un chiffre d'affaires de **530 400,00 €**.

« *Ce qui est véhiculé sur Internet, ce sont des fantasmes, je suis prêt à ouvrir mes dossiers. Alors pourquoi de telles étendues à l'étude ? Je joue quand même avec mon argent* », plaide Guillaume Costanzo. (*La société GC Conseil assume le coût des études, NDLR*). « *Tant qu'à mener des **études environnementales poussées** et faire venir des spécialistes **autant le faire sur plusieurs zones** et ne pas se limiter à un seul projet de 9 hectares.* »

Nous n'allons pas sortir nos mouchoirs, mais plutôt ouvrir certains dossiers.

Pourquoi des carrières et surtout au Bager et à Soeix ?

La parole à Alain Rousset, président du Conseil régional d'Aquitaine : « *Pau-Canfranc, un projet en action* » ([DP-LancementTravauxOloron-Bedous-26092014-2](#))

« *L'intérêt d'une liaison ferroviaire traversant le centre des Pyrénées, n'a aujourd'hui, pas pris une ride. Car au-delà de l'œuvre monumentale qu'elle représente, elle est le symbole d'un service public redonné aux habitants, de la défense de l'avenir par le train et d'un projet de développement territorial aux multiples effets.*

Elle est aussi une liaison européenne soutenue de manière constante par l'Etat français, qui l'a inscrite parmi les projets retenus dans le Schéma National d'Infrastructures et de Transports (SNIT) et par l'Union européenne qui l'a intégrée parmi ses priorités dans le réseau trans-européen de transport (RTE-T). »

[\(Contribution Aquitaine - RTE\)](#)

Demandez à nos élus ou anciens élus pourquoi, subitement, des gisements de pierres particulières, de Soeix et du Bager, qui s'appelle des « lavasses » deviennent subitement très importants ?

Que nous cache-t-on ?

La liaison ferroviaire Pau-Canfranc-Saragosse n'est plus un « *fantasme* » mais une réalité comme le certifie le « **Protocole d'accord du gouvernement d'Aragon et de la région Aquitaine, sur la feuille de route 2012-2020 de la reprise des circulations sur la ligne ferroviaire Pau-Canfranc-Saragosse** ». ([Protocole_ga_cra_feuille_route_2012-2020_pcs](#))

En Octobre 2013, le rapport de la Commission Européenne des Transports (page 12) avait fait état d'une possible réouverture de la ligne Pau-Canfranc. ([Bruxelles octobre 2013 pp3_19_fr p12](#))

2.1.3. Corridor du nord-est (Aragon)

En Aragon, ce corridor est interconnecté avec le PP16 et son projet de composante: la traversée centrale des Pyrénées.

Le projet de réouverture de la ligne Pau-Canfranc, à écartement UIC, ouvrirait ce corridor au trafic international (même si la mise à niveau de la ligne Huesca-Canfranc serait nécessaire).

L'image générale décrite dans le dernier rapport est confirmée.

La ligne Saragosse-Huesca est opérationnelle mais devient une impasse. Son développement potentiel dépend à moyen terme du projet visant à rouvrir la ligne Pau-Canfranc. Les études pour la traversée centrale des Pyrénées peuvent être lancées dans le cadre du Mécanisme pour l'interconnexion en Europe en 2014-2020 (cette ligne appartient au PP16).

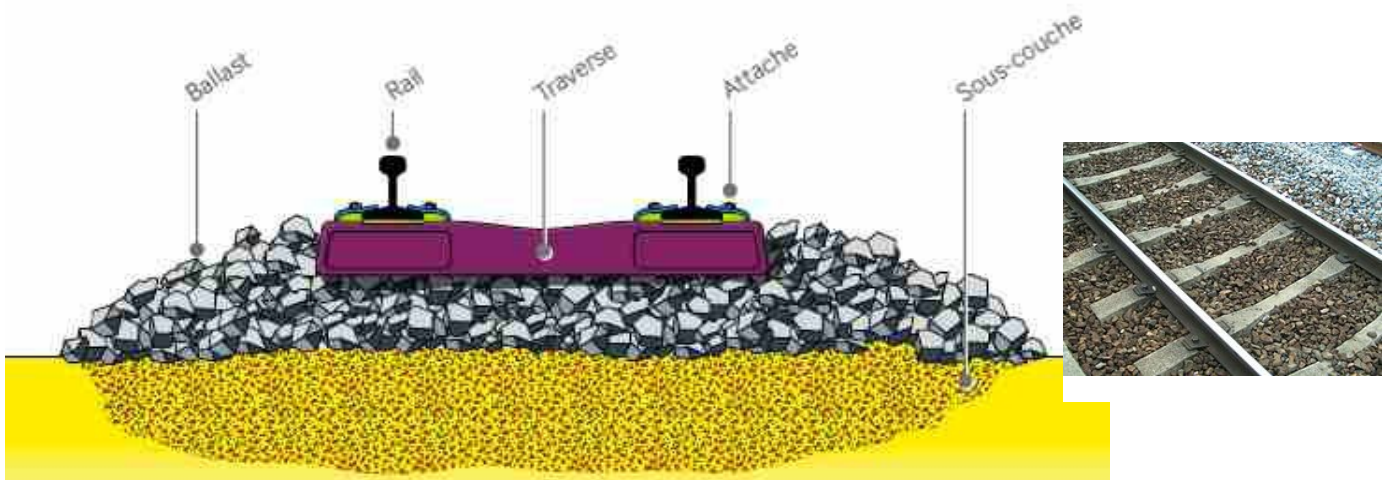
Le reste du corridor est actuellement au point mort, en termes de mise en œuvre. Bien que les activités de planification aient progressé sur les deux connexions est-ouest, vers la branche atlantique du PP3 et la Navarre (Saragosse-Pampelune, future connexion au réseau de base, et Saragosse-Logroño-Miranda), aucun chantier ne devrait débuter à court et moyen terme.

Déjà en 2014, RFF a commandé une thèse, pour une réflexion globale sur le projet de Nouvel Axe Ferroviaire à Grande Capacité Transpyrénéen (NAFGCT). Cette thèse a été présentée le 20 Octobre 2014 sous le titre « Enjeux et Perspectives d'un projet d'infrastructure transfrontalier, à vocation Européenne » ([Etude Verzegnassi AFITL2014](#))

Quel lien entre la voie ferrée Pau-Canfranc et la Forêt du Bager (Le Ballast ?)

Le **ballast** est le lit de [pierres](#) ou de graviers sur lequel repose une voie de [chemin de fer](#).

« Ne serait-il pas **spolié** à la forêt du Bager ? »



Qui est en charge aujourd'hui de la voie ferrée Oloron-Bedous ?

Le groupe français Multimétiers de Travaux Publics



Dédiée exclusivement aux **travaux publics**, NGE est une entreprise française en croissance qui se développe autour de **6 métiers** et réalise **1.5 md d'euros de Chiffre d'Affaires**. Plus de **7 500 hommes et femmes** sont au cœur du projet, alliant expertise reconnue et savoir travailler ensemble. **En France et dans le monde**, NGE participe à la construction des **grandes infrastructures** et à des **projets urbains ou de proximité**

De plus, depuis sa création, **NGE** a développé un parc de **« carrières »** qui permet au Groupe d'accroître son autonomie.

Unité, Ambition, Transparence, sont les valeurs qui mobilisent les hommes et les femmes qui interviennent au quotidien sur les 6000 chantiers réalisés, chaque année par les équipes de NGE.

Afin d'éviter de fantasmer sur des documents véhiculé sur Internet, vous trouverez joint un document émanant de la préfecture des Bouches du Rhône, sur les valeurs de ces entreprises pour l'exploitation des carrières. ([APMD GUINTOLI](#))

Quel est le lien Historique entre la foret du Bager et le train ?

En novembre 2000 « **Jonathan Diaz** », chauffeur aux Transports Rey d'Oloron, a révélé l'existence d'un trafic, à la gare de Canfranc. Entre le 16 juin 1942 et le 27 décembre 1943, quelques 86 tonnes d'or ont transité à Canfranc, en provenance de la France via la ligne Pau-Canfranc. L'or nazi volé aux banques européennes et aux juifs a coulé en Espagne et au Portugal. L'Allemagne d'Hitler échangeait ces lingots contre toutes sortes de marchandises, boîtes de sardines, huile d'olive, mais surtout des minerais, du tungstène. (*L'or Nazi Canfranc*)

Attaque le 13 juin 1944 : Un train entier de ravitaillement, venant d'Espagne par la ligne internationale Canfranc-Oloron-Pau, rempli de vivres espagnoles (agrumes, jambons, bétail, huile...), originellement destinées à la Wehrmacht, est attaqué par les différent Maquis dont ceux du Bager d'Oloron.

Couronnée de succès, cette opération entraîne la destruction du convoi ainsi que son Pillage, par les résistants et les populations locales, mais aussi une série de représailles et d'opérations de contre - Guérilla qui mène les deux maquis vers une inévitable disparition.

([Le déraillement du 13 juin à Saint-Christau](#))

<http://bpsgm.fr/>

Représailles le 19 juin 1944, suite à l'attaque du train, les Nazis ont assassinés des combattants du Maquis du Bager « Guy Môquet » à la ferme ARROUES. Témoignage d'un des derniers survivants de ce drame. ([Joseph ARROUES : Mon père ce héros de l'ombre](#))

Aux côtés de trois de ses compagnons, dans une grange d'Eysus, Hans Serelman est tombé sous une rafale de mitrailleuse nazie dans la nuit du 18 au 19 juin 1944, à la ferme « Arrouès ». **Son corps a été brûlé au lance-flammes par les Nazis.**

« **Hans Serelman** », Chirurgien Juif-Allemand, était le médecin du maquis de la Forêt du Bager, et de beaucoup d'habitants des environs. À défaut de médicaments, il soignait surtout avec les plantes.

La dernière image connue du docteur « **Hans Serelman** », a été prise au camp de **GURS** où il était interné. ([LE GRAND PARDON de la SNCF](#)) Il y a rencontré son épouse, **Elisabeth Kuchler**, et ils ont adopté la petite **Monique MORO**. (photos ci-contre).

Hans Serelman: avait été le médecin dans le camp de concentration de Sachsenburg, il était surnommé "Ange de prisonniers".

Il avait été interné pour avoir donné son sang, en 1935, à un de ses compatriotes. « Juste après les lois ségrégatives de Nuremberg. Il était sanctionné pour avoir souillé le sang d'un Aryen de race pure. Ce n'est que suite à une vague de protestations qu'il a été libéré », raconte **Michel Martin**.



Les Maquis du Bager ont versé leur sang pour protéger leur terre et la liberté.



Quatre jeunes résistants du maquis du Bager. (Archives M.M.)



Un groupe de FTPF au Bager devant la ferme Craspail. (Archives M.M.)
Debout : M. Lambert, Bordeluche, Lenormand, Patureau, Lahut, F. Brusseau, Chirasse. Assis ou couchés : A. Ortas, J. Chirigoni, Bordenave, Y. Estanguet, J. Brusseau, Bébert, Ch. Iguouassel.

Conclusions

« Il existe des degrés dans le crime et des degrés dans la responsabilité ».

« Aujourd'hui ce serait un crime de ne pas respecter l'Histoire ! »

« La forêt du Bager fait partie du Patrimoine et conservera la "mémoire" de l'histoire. »

Pierre Rabhi écrit : « Sachez que la création ne nous appartient pas, mais que nous sommes ses enfants. » « Et si vous prélevez de la vie pour votre vie, ayez de la gratitude ».

Nous allons refermer pour aujourd'hui ces dossiers !

Ne nous faites pas croire que cette ligne internationale va passer par le centre-ville d'Oloron et au rond-point de Bidos !!! Ces questions demeurent aujourd'hui sans réponses.

Les petits « Bergers du Béarn » ne resteront pas acteurs des événements.
Comme disaient les paroles de la « **La Complainte du partisan** »

**« Les Allemands étaient chez moi,
On m'a dit résigne toi,
Mais je n'ai pas pu,
Et j'ai repris mon arme ».**

La forêt du Bager appartient à l'**Histoire**. Il faut protéger la forêt comme un " **patrimoine naturel** " : protection de la faune et de la flore, des paysages, de la ressource en eau... (**Statut de "forêt de protection"**). Les roches de Soeix et du Bager font partie de notre patrimoine culturel et du Patrimoine Géologique Mondial.

Antoine de Saint-Exupéry (Écrivain 29/06/1900 - 31/07/1944) cite :

« **Nous n'héritons pas de la terre de nos parents, nous l'empruntons à nos enfants.** »

Les carrières nous n'en voulons pas !!!!!

